

Caractère



Chien "de caractère", Intelligent et intuitif, mais assez émotif et impulsif, le Dalmatien est à réserver à des maîtres sportifs, fermes et nuancés.

La forte personnalité du Dalmatien, notamment du mâle met parfois insidieusement en difficulté certains maîtres qui tout d'un coup, se sentent dépassés

Le Dalmatien est doté d'un caractère très volontaire

Cette qualité peut devenir un défaut si les maîtres ne gardent pas leur statut de leader dans le groupe que constitue la famille ce qui implique :

- 1- Interdiction de monter sur les sièges et les lits, de séjourner dans les chambres.
- 2- Jamais de nourriture à table (éventuellement après..)
- 3- Pas de caresses excessives ou sans motif.
- 4- Arrêt immédiat du jeu s'il dégénère vers la brutalité.

Faute d'accepter l'autorité de ses maîtres, le Dalmatien, notamment le mâle, se montrera insupportable : accaparant, brutal, intolérant avec les autres chiens, voleur...

Le comportement du Dalmatien est "dopaminergique".

La dopamine, neurotransmetteur responsable de la recherche du plaisir, générant une certaine impulsivité, tend à prédominer chez le Dalmatien.

Il me semble indispensable d'apprendre immédiatement au chiot à contrôler sa motricité.

Dans cet esprit, ne pas le laisser se jeter sur sa gamelle, bondir dès que la porte de la voiture s'ouvre, se précipiter vers les autres chiens; lui faire marquer un temps d'arrêt ("attends"), au besoin demander la position assise.

Le Dalmatien n'est donc pas un chien de nature soumise

Il débusquera vos faiblesses avec intransigeance pour suivre son idée.

Le "dressage" ne convient absolument pas au Dalmatien qui se révolte face à la brutalité.

Par contre l'éducation "éthologique", prônée par J. Ortega, fondée sur le climat de confiance établi grâce au jeu et à la récompense lui convient parfaitement.

Elle l'engage à **rester à l'écoute de ses maîtres tout** en mettant à profit son intelligence.

Implications de l'émotivité du Dalmatien

Le maître-mot de l'éducation est le CALME; le maître doit être une référence, celle de la force tranquille, qualité première des leaders.

Un maître agité, brutal, irréfléchi incapable de se contrôler court à l'échec car il ne dispose pas de la confiance de son chien.

Il faut utiliser un vocabulaire simple que toute la famille partage.

Non ! Stop! Attends! Doucement... Va! Attention! A côté.

Le ton doit être mesuré. Il faut intriguer le chien par la discrétion de votre ton: plus vous parlerez doucement, plus il vous obéira.

Inutile de crier pour être compris; au contraire, cela peut inhiber le chien, le braquer et, à moyen terme, il sera blasé et ne vous prendra plus au sérieux....

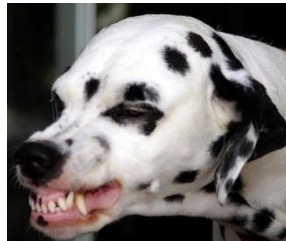
Très opiniâtre, le Dalmatien vous teste en permanence pour arriver à ses fins.

Pour monopoliser votre attention, et ce, d'autant plus que vous ne lui accordez pas assez de temps: sifflements, coup de nez sous les bras, tentatives de mettre les pattes sur vos genoux... Ne lui répondez pas quand il cherche à capter votre attention! Ignorez-le et s'il persiste renvoyez-le calmement à sa place.

NB: L'initiative des moments de relation doit venir, sauf exception, des maîtres.

Arme redoutable, son sourire...

Le sourire (voir rubrique), mimique d'apaisement n'est destiné qu'à l'Homme et non au sein de l'espèce.



Le Dalmatien est très intuitif

Il perçoit nos intentions par notre langage corporel et anticipe. Langage corporel et langage verbal doivent être en harmonie.

Exemple: si, apercevant au loin un chien inquiétant, vous rappelez votre chien sur un ton anxieux avec une posture de colère, dos cambré, sourcil froncé, doigt pointé, vous n'avez aucune chance d'être obéi!

Si vous l'appellez sur un ton détendu, en vous accroupissant (posture de jeu), vous mettrez toutes les chances de votre côté.

Le Dalmatien est réservé avec les étrangers et assez exclusif

La socialisation est primordiale (cf dominance et dyssocialisation).

Il a souvent un sens du "territoire" trop marqué.

La gourmandise est son péché mignon.

Jamais de nourriture pendant vos repas mais après.

La prévention du vol de nourriture doit faire l'objet d'une éducation "à froid" dès que le chiot arrive à la maison.

En cas de vol, punition immédiate (jamais après); L'habitude prise est sans remède!